

2017
外国留学生
大学生活指南



2017
外国留学生
大学生活指南

东亚大学

学校简介



3 所特色化校区

多样的奖学金制度

GKS外国人政府奖学金
专为外国人设立的特别奖学金制度:
Dong-A Global Scholarship,
Brain Dong-A等

多种留学生支援制度

留学生支援组组成
为留学生学习, 生活, 就业等进行支援的各种项目
留学生专用讲义室和宿舍运营

19万同门校友的力量



活跃于社会各界各阶层的
19万同门校友的力量
釜山最好的私立学府

多种文化共存的国际化大学

由全世界35个国家的留学生组成的小型地球村文化

目录

02 国际交流处简介	3. 信息处理教育室
03 2017学年度学期安排	4. Global Zone
04 出国前指南	5. 保健治疗所
01 申请签证及入境手续	6. 邮局
02 申请签证的方法	7. 学生商谈中心
03 宿舍指南	8. 证明书发行及
04 接机申请方法及到达指南	9. 现金存款机(ATM)
05 留学生保险	10. 校区周围的医院及保健所
06 出国前的准备物	
09 到达后指南	24 出入境信息
01 入住宿舍	01 滞留期限的延长
02 申请外国人登陆证	02 登录事项变更(滞留地变更)申告
03 申请学生证	03 滞留资格变更(签证变更)D-4 → D-2
04 银行开户	04 滞留资格变更(签证变更)D-4 → D-10
05 开通手机	05 时间制就业许可
	06 电子信访 'Hi-Korea'
10 校园生活	27 釜山生活信息
01 本科新生选课及说明会	01 釜山基本信息
02 韩语课程	02 釜山的交通
03 留学生支援制度	03 釜山观光信息
04 留学生活动	04 釜山的物价信息
05 留学生奖学金制度	
06 校车	31 附录
07 便利设施使用指南	1) 各学部学科及研究生行政支援办公室
1. 校内食堂及咖啡便利店	2) 校区地图
2. 图书馆	

国际交流处简介

国际交流处为留学生提供从入学到毕业的一条龙服务。在有语言障碍的新环境下学习和适应过程中，会有许多意想不到的突发事件。国际交流处以服务留学生，为帮助留学生度过愉快且安全的留学生活而不断地努力着。国际交流处的大门随时为大家敞开。
真诚欢迎大家来到东亚大学！

01 组织机构及担当业务



02 联系方式

国际交流处 (主页 <http://global.donga.ac.kr>)

■ 国际交流组：051-200-6442~4, 6446~8

■ 国际支援组：051-200-1491~3

- 入学咨询：051-200-1493 / 韩语课程：koreanedu@donga.ac.kr

本科·研究生 contact@donga.ac.kr / Kakao Talk 用户名：donga6447(互加为朋友即可商谈)

- 留学生支援业务(签证, 滞留, 奖学金, 宿舍等) 咨询：051-200-1492 / global@donga.ac.kr

- 韩语课程咨询：051-200-1492 / jikyung@dau.ac.krr

03 位置

地址
韩国 釜山广域市 中区 大厅路 30-1,
东亚大学 石堂国际馆 二楼 B6-0206

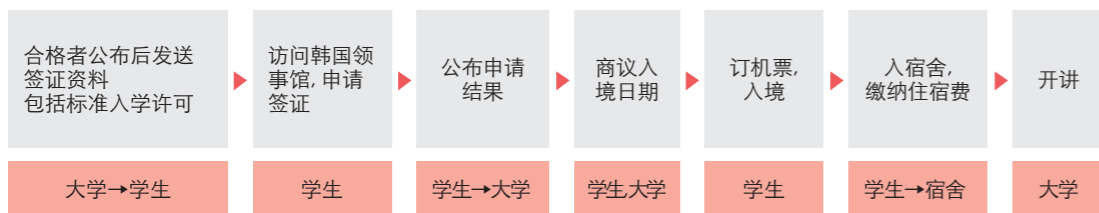


2017 学年度学期安排

月份	日期	事项	
		韩语讲座	本科/研究生
2017.2月	2.10.(周五)~2.18.(周六)		第一学期选课
	2.13.(周一)~2.15.(周三)		说明会(Orientation)
3月	3.1.(周三)		第一学期开讲
	3.6.(周一)	第一学期开讲	
4月	4月中旬	韩语口语大赛	
	4.19.(周三)~4.25.(周二)		期中考试
5月	5月初		第一学期留学生文化体验
	5.12.(周五)	第一学期终讲	
6月	6.5.(周一)	夏季学期开讲	
	6.13.(周二)~6.19.(周一)		期末考试
	6月中旬	体育比赛	
7月	6.20.(周二)~8.31.(周四)		暑假
	7月中旬	传统文化体验	
8月	8.14.(周一)~8.18.(周五)		第二学期选课
	8.18.(周五)	夏季学期终讲	
9月	8月末		说明会(Orientation)
	9.1.(周五)		第二学期开讲
	9.4.(周一)	第二学期开讲	
10月	9月末	大学庆典‘大同祭’	
	10.20.(周四)~10.26.(周三)		期中考试
11月	10月末	International Day(国际日)	
	11.1.(周三)	建校纪念日(休日)	
	11月初	第二学期留学生文化体验	
12月	11.10.(周五)	第二学期终讲	
	12.4.(周一)	冬季学期开讲	
	12.18.(周一)~12.23.(周六)		期末考试
	12.22.(周日)~2017.2.28.(周三)		寒假
	12月末	Global friends(留学生送年会)	
2018.1月	1月中旬	韩语课程金钟赛	
2月	2.9.(周五)	冬季学期终讲	

出国前指南 ❖

01 申请签证及入境手续



02 申请签证的方法

1. 正规入学签证(D-2)

- 签证签发对象：希望到符合韩国教育法规定的大学或研究生院(学士，硕士，博士)接受正规教育的申请者
- 签证申请方法及提交资料

申请方法	本人向韩国大使馆或领事馆提交签证申请资料
提交资料	护照
	签证申请书
	手续费
	包括学习能力及财产能力审查内容的标准入学许可书(由学校发放)
	最终学历证明书(提交资料原件对照后由学校发放)
	财产证明资料: 美金18,000以上的存款证明等(提交资料原件对照后由学校发放) ※ 以父母名义办理的银行存款证明, 需提交家族关系证明书
	学校事业者注册证(由学校发放)
	学校韩语研修计划书(由学校发放)

* 各国所需资料会有异同, 签证申请前请向驻各国韩国领事馆(大使馆)咨询所需提交材料后 前往申请。

2. 一般研修签证(D-4)

- 签证签发对象：在大学附属语学堂研修韩语的学生
- 申请方法及提交资料

申请方法	本人向韩国大使馆或领事馆提交签证发行所需的资料
提交资料	护照
	签证申请书
	手续费
	包括学习能力及财产能力审查内容的标准入学许可书(由学校发放)

入学或在学的证明资料 (由学校发放)
最终学历证明书(提交资料原件对照后由学校发放)
财产证明资料: 美金9,000以上的存款证明等(提交资料原件对照后由学校发放) ※ 以父母名义办理的银行存款证明, 需提交家族关系证明书
身份保证书(不能证明学费等滞留所需的经费支付能力时, 或法务部长官提出必须需要的情况下)
学校事业者注册证(由学校发放)
学校韩语研修计划书(由学校发放)

* 各国所需资料会有异同, 签证申请前请向驻各国韩国领事馆(大使馆)咨询所需提交材料后 前往申请。

03 宿舍指南(仅限入学志愿书上申请宿舍的学生)

区分	设施	宿舍费	餐费	宿舍类型
翰林生活馆	① 基本设施: 床, 书桌, 椅子, 柜子(包括 镜子, 鞋柜), 网线 ② 其他设施: 食堂, 休息室, 网吧, 洗衣房, 读书室, 健身房	约100万韩币 (6个月)	不包含 (可购买餐券)	
石堂国际馆 (留学生宿舍)	① 基本设施: 床, 书桌, 衣柜, 鞋柜, 收纳柜等 ② 其他设施: 咖啡便利店, 休息室(简易料理室), 洗衣房, 祷告室等	约140万韩币 (6个月)	不包含 (含简易厨房)	双人间 (无1人用)
Hannuri单间宿舍 (校外住所)	① 基本设施: 床, 桌子, 衣柜, 鞋柜, 收纳柜等。 ② 其他设施: 宿舍内有厨房设施, 洗衣设备等。 *备注: 校外总有15个宿舍运营, 可接受30名申请者。	约120万韩币 (6个月)	不包含 (含简易厨房)	

- 宿舍由国际交流处进行分配, 学生不可选择。
- 根据学校情况也会分配至上述宿舍之外的校内·外其他宿舍。
- 上述金额为规定入舍期间的宿舍大概费用。根据入舍时间整体费用会有相对变动, 具体的宿舍费用会在入舍当天详细通知。
- 宿舍不提供个人被褥。入境后可自行购买, 或携带个人被褥来韩国。另外, 石堂国际馆宿舍可以租借被褥, 有需要时入舍当日可进行申请。



04 接机申请方法及到达指南

1. 申请方法

- 办理签证后, 与国际交流处商议入境时间, 将接机申请书和机票信息发送此邮箱即可 (koreanedu@donga.ac.kr)
- 下载接机申请书: <http://global.donga.ac.kr>(社区-资料室) 上可进行下载

2. 接机时间: 限开讲式前一周内

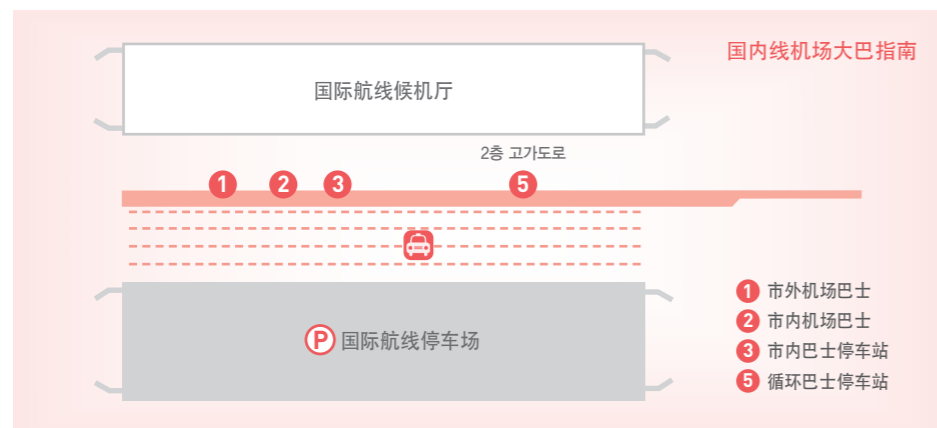
- 由于不可避免的原因, 开课后入境的学生, 在办理签证后, 购买机票前请发邮件 (koreanedu@donga.ac.kr) 与负责老师商议入境日期.

3. 可以接机的场所: 金海机场, 釜山站, 釜山国际客运中心

- * 不入住学校宿舍的学生不提供接机服务.

从金海机场前往个人宿舍

金海机场乘车指南



- 机场巴士: 西面·釜山站方向(车费: 6,000韩币), 海云台·南川洞方向(车费: 7,000韩币)
- 地铁: 釜山-金海的轻轨机场站, 乘坐3号线在(大渚站)换乘, 或乘坐2号线在(沙上站)换乘
- 出租车: 到南浦洞需15,000韩币, 到西面需20,000韩币

自行来参加韩国语课程的学生

- 乘坐地铁: 地铁1号线‘(土城站)’2号出口, 向东亚大学方向徒步5分钟即到
- 乘坐出租车时(金海机场→东亚大学富民校区)
 - 车费: 15,000韩币左右
 - 上车时请说“到东亚大学富民校区”.
 韩语谐音“(dong a dea hak gjao, pu mim campus lou ca zhu sei you)”. (富民校区内国际交流处位置请参照校园地图)

05 留学生保险

- 在东亚大学留学的所有留学生必须参加保险。
- 1) 个人投保: 向国际交流处提交保险证书的复印件
- 2) 加入留学生团体保险(东亚大学指定)的情况: 在国际交流处申请
 - 费用: 150,000韩币(1年为基准)
 - 保障内容, 保险计划, 支付时的注意事项, 申请方法请参考下列网站 http://www.foreignerdb.com/student/student_apply.asp?sn=donga

06 出国前的准备物

重要的准备物	
护照	复印件另行保管
签证许可书	在大使馆办理的文件, 保留复印件
照片	准备多张护照用照片(护照丢失及办理学生证时用)
机票	英文姓名(和护照名一致), 确认出国日期
换钱	韩币(美元, 人民币, 日元可在韩国换钱)
信用卡	以本人名义开通的银行卡, 防止突发事件的发生 ※ 事先咨询是否可在国外使用.
国际电话	申请无须现金也可简单使用的后付费式电话
国际学生证	市外公车及西餐可以享受学生打折
国际驾驶证	要租车旅行的学生必备
留学生保险	已在本国加入保险的, 请准备加入保险证明的复印件 若要加入东亚大学留学生保险的, 准备保险费用

❶ 重要准备物之外,

- ① 学习中所需要的基本物品, 词典或书, 文具类
- ② 韩国生活中所需的生活用品, 个人物品, 衣服, 鞋, 生理用品(女学生), 洗脸用品, 化妆品, 眼镜(包括隐形眼镜)
- ③ 为防止出现饮食不习惯的情况, 可自行准备调味料(常温下可长时间保存的)
- ④ 健康管理所需常备药品及个人药品
- ⑤ 釜山的冬季也存在强风, 寒潮, 要准备暖和的衣物
- ⑥ 证件照(白底), 全家福, 多余的钱
- ⑦ 个人使用的电子产品, 电脑, 手机 & 充电器, 插排 (使用电压: 220V)
- ⑧ 其他需要的个人物品

其他韩国留学生活相关的网站

学习在韩国 http://www.studyinkorea.go.kr/ko/sub/overseas_info/life/life_reort.do

釜山国际交流财团 <http://www.bfia.or.kr/contents/b2.asp>

韩语学习网站 <http://www.kosnet.go.kr/edu/index.do>
<http://efka.co.kr/>



👤 到达后指南 ❖

01 入住宿舍(仅限申请宿舍的学生)

1. 确认宿舍后, 入宿舍注册(提交签约书、配备品检查表)
2. 缴纳宿舍费: 入舍日起, 确认应支付的最终宿舍费用之后, 入住之日起 1 天内缴纳.
3. 提交体检结果(韩国国内机关发出的结果单, 入舍日起 2 周内提交)

02 申请外国人登录证

1. 申请时间: 入学后 14 天以内
2. 申请方法: 本人前往出入境管理局申请 (www.hikorea.go.kr 需提前预约) 及留学生负责人代理申请
3. 准备资料: 综合申请书(指定格式), 护照, 课程证明书(或在校证明), 滞留地证明资料, 体检表, 照片(白底) 1 张, 手续费 3 万韩币

03 申请学生证

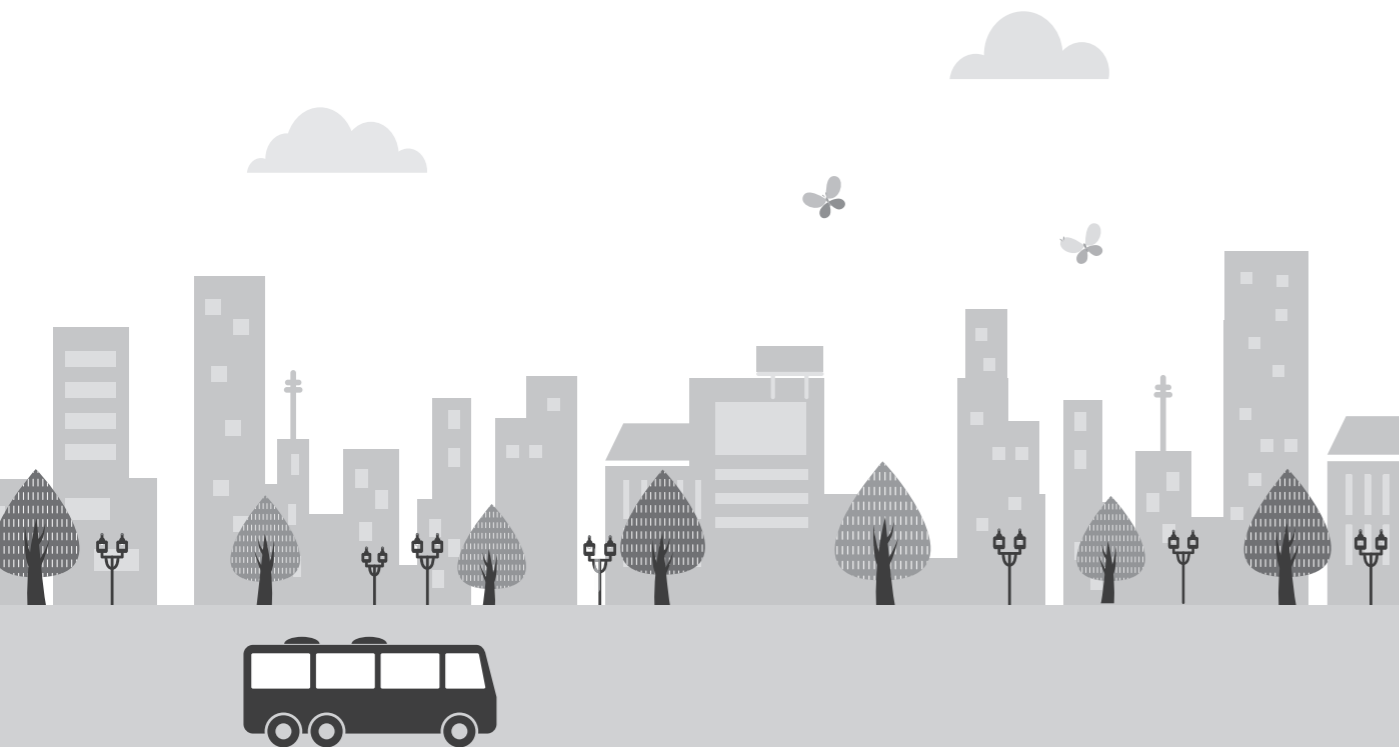
1. 最初申请时: 入境后到国际交流科留学生支援负责人处申请
 2. 补发申请时
 - 准备物: 证件照(3*4) 1 张, 手续费 5,000 韩币
 - 申请: 韩国语研修生-国际交流科, 本科生及研究生-所在学科办公室
- ※ 学生证充值后可充当交通卡使用, 也可用于宿舍出入卡

04 银行开户(银行存折)

- 携带护照或外国人登陆证复印件, 到附近银行办理开通即可。
- ※ 与银行账户对应的现金提款机用储蓄卡, 仅限持有外国人登陆证者方可办理

05 开通手机

1. 开通方法: 办理存折后, 持外国人登陆证前往通信公司(SK, KT, LG) 代理店即可申请
2. 费用: 每月约 40,000 韩币~50,000 韩币(根据个人的费用制度的不同, 费用会有些许差异, 手机费用另算)
3. 通信公司信息
 - SK <http://www.tworld.co.kr/>
 - KT <http://www.olleh.com/>
 - LG <http://www.uplus.co.kr/>



校园生活 ❖

01 本科新生选课及迎新会

1. 选课
 - 申请时间: 2017.2月中旬, 8月中旬
 - 申请方法: 需要选课的科目, 请登录网站(说明会进行详细说明)
2. 说明会(Orientation): 2017.2.13.(周二) ~ 2.15.(周三)

区分	主题	通知事项
第一天	开学典礼及日程介绍 国际交流处介绍 选课及学期活动介绍	说明会日程/新生介绍(自我介绍)/国际交流处介绍 学士日程/毕业(结业)学分/成绩评定等介绍 选课指南及学生信息系统的的使用
第二天	留学生生活指南 校园指南 结业式	签证·滞留/犯罪预防/留学生保险 学校设施/校内主要部门介绍 知识竞赛、赠送礼品、授予结业证书
第三天	文化体验活动	四物游戏(韩国传统乐器)等韩国传统文化体验 铁路自行车体验/红酒洞窟观览

※ 经营学院说明会(Orientation)日程: 2.15.(周三)~2.18.(周六) 额外介绍

※ 研究生需自行去各科系进行咨询

02 韩语课程

1. 课程指南
 - 1) 正规课程
 - 开设学期: 一年4学期(每学期10周, 200个课时)
 - 上课时间: 1天 4课时, 周5天上课(周一~周五)

<2017年间计划>

学期	上课时间	申请时间	开讲式
第一学期	2017.03.06.(周一) ~ 2017.05.12.(周五)	2017.12.19.(周一) ~ 2017.01.06.(周五)	2017.03.06.
夏季学期	2017.06.05.(周一) ~ 2017.08.18.(周五)	2017.03.20.(周一) ~ 2017.04.07.(周五)	2017.06.05.
第二学期	2017.09.04.(周一) ~ 2017.11.10.(周五)	2017.06.19.(周一) ~ 2017.07.07.(周五)	2017.09.04.
冬季学期	2017.12.04.(周一) ~ 2018.02.09.(周五)	2017.09.11.(周一) ~ 2017.09.29.(周五)	2017.12.04.

- 2) 特别课程
 - TOPIK 准备班: 每学期为准备韩语能力考试(TOPIK)而开设的韩语课
 - 韩语补充课程: 判定需要进行补充课程时, 韩语课正常开设

2. 新入生入学说明会(各国分别进行)

- 时间: 韩语课程开讲式
- 地点: 石堂国际馆(详细地点会于学生入境前以邮件的形式发送相关资料进行通知)
- 介绍事项: 介绍外国人登陆证, 保险, 水平测试, 办理存折等有关新生主要内容
 - ※ 根据日程, 入学说明会的时间及场所会有相应变化.

3. 购买韩语课程教材

- 销售场所: 石堂国际馆2层办公室
- 金额: 50,000韩币(整套出售不单卖)
- 销售期限: 开讲第一周周一~周五(09:00 - 17:00)
- 备注: 也可自行去富民校区内的校内书店进行购买

※ 2017年韩语能力测试(TOPIK)考试日程 (网址: <http://www.topik.go.kr/>)

区分	申请时间	考试日期	申请方法
第51届	2017.01.02.(周一) ~ 01.11.(周三) 18:00(10日内)	3.19.(周日)	网上申请 (个人, 团体报名)
第52届	2017.02.06.(周一) ~ 02.15.(周三) 18:00(10日内)	4.16.(周日)	
第53届	2017.05.15.(周一) ~ 05.24.(周三) 18:00(10日内)	7.16.(周日)	
第54届	2017.08.14.(周一) ~ 08.23.(周三) 18:00(10日内)	10.22.(周日)	
第55届	2017.09.04.(周一) ~ 09.13.(周三) 18:00(10日内)	11.19.(周日)	

03 留学生支援制度

区分	制度名称	详细内容
生活支援	留学生支援	<ul style="list-style-type: none"> ◦ 项目名称: 国际交流帮手, 政府推荐奖学金帮手, 国际一对一帮手等 ◦ 内容: 留学生们的韩国生活定居支援, 语言及文化交流, 完成任务等
	指导教授制	<ul style="list-style-type: none"> ◦ 对象: 本科, 研究生院的外国人留学生 ◦ 内容: 由各学科指定指导教授, 每学期实施定期咨询及洽谈会 ◦ 咨询: 向所在科系办公室的助教老师进行咨询
	留学生特别咨询	<ul style="list-style-type: none"> ◦ 对象: 语言研修, 本科或研究生院的新入生或在校生 ◦ 内容: 学业, 升学, 就业, 生活支援等相关咨询 ◦ 时期: 入学期间或平常
	留学生校内实习制度	<ul style="list-style-type: none"> ◦ 对象: 本科, 研究生院的在校外国人留学生 ◦ 内容: 国际交流处行政业务助手, 入学资料的翻译等入学相关业务 ◦ 备注: 每月支付实习支援金
	留学生学生会支援	<ul style="list-style-type: none"> ◦ 对象: 各国的留学生会 ◦ 内容: 平时开展座谈会, 学生会活动及代表学校对抗赛支援等 ◦ 备注: 学生会开展活动时向留学生支援负责人申请

学习 支援	国际 学习帮手	<ul style="list-style-type: none"> 对象：本科外国人所有新入生, 插班生 内容：韩国人在校生和外国人留学生1对1的专业学习活动 备注：相同学院及相同专业间的互助学习
	韩语能力 考试支援	<ul style="list-style-type: none"> 对象：本科生(语言研修生, 研究生除外) 韩语能力考试费用支援：支付应考者30,000韩币(本人承担10,000韩币) 韩语能力考试奖学金支援：最初考取相应级别时支付 - 4级 100,000韩币, 5级 150,000韩币, 6级 200,000韩币
	TOPIK准备班/ 韩语补习班支援	<ul style="list-style-type: none"> 根据每个学生的进度及韩语水准, 学校判断该生需要的情况下, 平常开设 韩语补习班进行学习支援
就业 支援	国际领袖俱乐部	<ul style="list-style-type: none"> 对象：本科3年级, 4年级的外国人留学生 目的：加强本校外国人留学生就业能力及前景指导 支援资格：韩语能力考试(TOPIK) 4级以上, 学分平均分 3.0 以上 支援内容：就业指导, 开展小组学习, 参加就业特讲及就业集训等
	留学生人才簿	<ul style="list-style-type: none"> 目的：制作留学生基础信息的人才簿(就业用妆容及照相由学校提供) 用途：向同门会及地区企业分发, 时间制就业和就业资料的活用
	就业特讲	<ul style="list-style-type: none"> 目的：加强本校外国人留学生就业能力及前景指导, 制定韩国就业战略 对象：本科3~4年级, 研究生

04 留学生活动

活动名称	内容	时期
新入生说明会	学校介绍及学期安排, 生活指南	每学期初
留学生文化体验	文化遗址及观光地探访	每学期1次(5月, 11月)
Global friends	留学生送年之夜活动	12月末
韩语演讲大赛	留学生韩语演讲大赛	5~6月中旬
韩语作文大赛	韩语写作技能大赛	10~11月中旬
International Day	各国家文化介绍	10月



05 留学生奖学金制度

1. 本科

- 对象：新入学的外国人留学生, 插班特别入学的学生
- 奖学金类别

区分	奖学金种类	对象	减免金额
新入生	外国人优秀 新入生奖学金 A·B·C	韩国语能力考试(TOPIK) 5级以上取得者	A: 入学当学期学费的全额 (入学金除外)
		韩国语能力考试(TOPIK) 3级以上取得者, 或英语能力成绩取得者	B: 入学当学期学费的 50% (入学费除外)
		不符合‘学费全额’或‘学费的50%’奖学金给予资格者	C: 入学当学期学费的 30% (入学费除外)
在校生	外国人成绩 优秀奖学金 A·B·C·D	前一学期成绩排名 10% 以内	A: 学费全额
		前一学期成绩排名 40% 以内	B: 学费的 70%
		前一学期成绩排名 60% 以内	C: 学费的 40%
		前一学期成绩排名 80% 以内	D: 学费的 20%

2. 研究生院

- 每学期平均分达85分以上的外国人给予奖学金
- 未获得学费全免奖学金的

奖学金种类	对象	减免金额
外国人奖学金 B	韩国语能力考试(TOPIK) 4级 或 TOEFL PBT 500, CBT 173, IBT 61, TEPS 500, IELTS 5.0 以上取得者	B: 学费的70%
外国人奖学金 C	韩国语能力考试(TOPIK) 3级或 TOEFL PBT 400, CBT 97, IBT 32, TEPS 400, IELTS 3.5 以上取得者	C: 学费的 50%
外国人奖学金 D	国外姊妹大学毕业的学生	D: 学费的 25%



06 校车

1. 校区间的往返校车

- 校区间往来的校车(免费运行)
- 周六·周日, 法定公休日及放假期间不运行

<乘鹤·富民·九德校区的运行车辆>

周内出发时间 (停车处: 各校区正门)		
乘鹤校区	九德校区	富民校区
07:50	08:20	08:30
07:50	-	10:00
10:20	-	11:00
11:20	-	12:00
12:20	-	13:00
13:20	-	14:00
14:20	-	15:00
15:20	-	16:00
16:20	-	17:00
17:20	-	17:50
17:20	17:50	18:00

夜间出发时间 (停车处: 各校区正门)		
乘鹤校区	九德校区	富民校区
18:30	-	19:00
19:30	-	20:10
21:00	-	22:00

2. 东亚循环校车

- 各校区周边(地铁站→校区)通行的循环校车(收费运行)
- 车费: 1,010韩币(换乘公交或地铁时有专用打折)

1) 乘鹤校区的循环校车

区分	运行路线	运行时间	备注
乘鹤校区↔ 下端地铁站	工大1号馆↔下端地铁站(6号出口)	07:00~14:00	周内: 间隔5~10分钟 周六·周日及放假: 间隔10~15分钟运行
	翰林生活馆↔下端地铁站(6号出口)	14:00~23:00	
翰林生活馆↔ 棒球练习场 (学校前面)	翰林生活馆↔棒球练习场(学校前面)	07:00~17:00	周内间隔 10~20分钟, 周六·周日及法定公休日不运行 ※放假期间不运行

<东亚循环校车路线图>



DONG-A Shuttle Bus



07 便利设施使用指南

1. 校内食堂及咖啡便利店

1) 校内食堂

- 利用方法：在食堂入口设置的餐券发行机上购买餐券后，递交到所选窗口即可

校区	设施名称	菜单及价格	位置	运营时间
富民	学生会馆	紫菜包饭 1,500韩币 拉面 1,500韩币 正餐 2,500~3,000韩币	综合楼地下1层	08:30~18:30
	国际馆	拌饭, 盖饭等 3,000~4,000韩币	国际馆地下1层	08:00~19:00
	教授会馆	正餐 4,500韩币 特餐 5,000韩币		11:40~18:30
	So Pasta	意大利面 4,900韩币~ 比萨饼 5,900韩币~ 土耳其肉饭 6,600韩币~		11:00~20:00
	小吃店	炒年糕 2,000韩币, 鱼糕 1,500韩币 饭团 2,500韩币~4,500韩币 吐司面包 2,500韩币, 饮料 1,000韩币~		
乘鹤	学生食堂	紫菜包饭 2,000韩币 拉面 2,000韩币 正餐 2,500韩币 特餐 3,000韩币	学生会馆	08:30~18:30
	图书馆食堂	紫菜包饭 2,000韩币 拉面 2,000韩币 正餐 3,000韩币	图书馆地下1层	08:30~18:30
	教授会馆	正餐4,500韩币, 特餐5,000韩币	教授会馆	11:40~18:30
	Lounge D	意大利面 5,000韩币~ 比萨饼 5,000韩币~ 猪排饭 6,000韩币	工科大学1号馆	08:30~10:30 11:00~20:00



2) 校内超市

校区	设施名称	位置	运营时间(学期中)
乘鹤	学生会馆超市	乘鹤校区学生会馆	08:30~18:30
	图书馆超市	乘鹤校区图书馆	
	工大超市	乘鹤校区工科学院	
富民	综合楼超市	富民校区综合楼	
	国际馆超市	富民校区国际馆	



3) 咖啡便利店

校区	设施名称	位置	运营时间(学期中)
乘鹤	学生会馆咖啡店	乘鹤校区学生会馆	08:30~18:30
	图书馆咖啡店	乘鹤校区图书馆	
	人文大咖啡店	乘鹤校区人文大	
富民	综合楼咖啡店	富民校区综合楼	
	国际馆咖啡店	富民校区国际馆	
	博物馆咖啡店	富民校区博物馆内	





2. 图书馆 (图书馆使用方法 <https://prezi.com/o9buodnzcwxo/presentation/>)

1) 开放时间

- 富民图书馆(富民校区)

区分	周一~周五	周六	周日·公休日
资料室	09:00~22:00	09:00~13:00	-
小组学习室	09:00~21:00	-	-
阅览室	05:00~24:00	05:00~24:00	05:00~24:00

- 乘鹤图书馆(乘鹤校区)

区分	周一~周五	周六	周日·公休日
资料室	09:00~22:00	09:00~13:00	-
电子信息资料室	09:00~17:00	-	-
阅览室	05:00~24:00	05:00~24:00	05:00~24:00
小组学习室	09:00~21:00	-	-

2) 选座系统的使用方法

- 在座位选择机上先扫描学生证, 点击选择想使用的阅览室, 选择想要的座位号码, 机器会自动打印出座位票。
- 选择的座位可以使用5个小时, 可延长2次。(最长可使用15个小时), 需要延长时, 在到前1小时在座位选择机上扫描学生证, 延长后可以继续使用5小时。
- 选座完成后如要中途离开, 请在机器上取消座位, 以便其他同学使用。

	教室	座位数	开放时间	考试期间
乘鹤图书馆	4层小组学习室	108	09:00-21:00	04:00-第二天02:00
	5层第一阅览室	1,102	05:00-24:00	
富民图书馆	资料室、小组学习室	518	09:00-22:00	09:00-22:00
	阅览室(4-5层)	690	05:00-24:00	04:00-第二天02:00

※ 韩语研修的学生使用图书馆时, 可阅读图书, 不可外借



3. 信息处理教室

学生们可在课余时间自由地利用电脑及网络完成课堂报告或搜索需要的资料

- 1) 使用方法: 出示学生证, 使用电脑或打印机
- 2) 设施现状

	区分	位置	电话号码	座位数	学期中开放时间	假期开放时间
乘鹤	人文科学学院 A	A601	200-6821	52	周一~周五 09:00~22:00	不开放
	人文科学学院 B	A306	200-6822	47	周一~周五 09:00~17:00	周一~周五 09:00~17:00
	自然科学学院	E5206	200-6823	41	周一~周五 09:00~17:00	不开放
	生命资源科学学院	M6334	200-6825	41	周一~周五 09:00~17:00	不开放
	工科学院 A	P4304	200-6826	47	周一~周五 09:00~17:00	不开放
	工科学院 B	P2201	200-6827	62	周一~周五 09:00~22:00	周一~周五 09:00~17:00
	体育科学学院	G8309	200-6829	99	周一~周五 09:00~17:00	周一~周五 09:00~17:00
	信息计算机院	B7105	200-6830	97	周一~周五 09:00~22:00 周六 10:00~16:00	周一~周五 09:00~18:00 周六 10:00~16:00
	学生会馆	Q309	200-6831	45	周一~周五 09:00~17:00	不开放
富民	社会科学学院	BA0505	200-8447	47	周一~周五 09:00~22:00	周一~周五 09:00~17:00
	法学院	LS204	200-8556	82	周一~周五 09:00~22:00 周六 10:00~16:00	周一~周五 09:00~18:00 周六 10:00~16:00
	经营学院	BC0104	200-8448	54	周一~周五 09:00~22:00	周一~周五 09:00~17:00
	微机室	BC0101	200-8445	50	周一~周五 09:00~17:00	不开放



Global Zone

4. Global Zone (<http://globalzone.donga.ac.kr/>)

韩国在校内及留学生文化交流及会面的场所, 和外教讲师学习外国语的空间

校区	位置	运营时间	联系方式
富民	国际馆1层	09:00~17:00	051-200-8783
乘鹤	人文科学学院 401号		051-200-6059

使用设施

- AV Zone : 电影, 新闻, 电视剧, 教养及收看、收听各种卫星节目的空间
- Reading Zone : 了解海外大学、留学及研修的信息, 阅读海外报纸、杂志及原版图书的空间。
- Internet Zone : 上网的空间
- Meeting Room : 学习空间及 Small Group 讨论的空间
- Cafe : 边喝咖啡边学习外国语者及其他使用者进行交流的空间

5. 保健治疗所 (<http://health.donga.ac.kr/>)

- 业务: 急救, 外伤及烧伤治疗, 预防接种, 健康咨询, 负责保健教育
- 位置及联系方式

校区	位置	运营时间	联系方式
富民	法学院1层	9:00~17:00	051-200-8465
乘鹤	学生会馆地下1层	公休日及周末(周六、周日)休息	051-200-6331~2

6. 邮局

校区	位置	运营时间	联系方式
富民	正门向右徒步5分钟 (土城地铁站2号出口旁)	9:00~17:00 公休日及周末(周六、周日)休息	051-244-0014
乘鹤	工大1号馆1层		051-202-0148

7. 学生商谈中心 (<http://guide.donga.ac.kr/>)

- 个人咨询(前途, 人际关系, 情绪问题等), 团体咨询(10~15名小组咨询)
- 网上咨询, 性暴力咨询、各种心理检查

校区	位置	运营时间	联系方式
富民	综合楼 L层 BC-B 102-1号	9:00~17:00 休日及周末(周六、周日)休业	051-200-8775~6
乘鹤	学生会馆3层		051-200-6071,6473

8. 证明书发行及

- 1) 证明材料种类 : 毕业证明, 预毕业证明, 成绩证明, 在校证明, 休学证明, 在职证明, 结业证明, 开除证明, 教师资格证课程预结业证明, 预复学证明
- 2) 手续费
在校生及休学生 - 韩语证明书 500韩币 / 英文证明书 1000韩币
毕业生及开除生 - 韩语证明书 1000韩币 / 英文证明书 1000韩币

校区	配备场所	使用时间	证明书	支付方式
富民	社会科学学院大厅	年中, 24小时	韩文, 英文	现金, 手机, 信用卡, 储蓄卡, mybi 交通卡
乘鹤	人文科学学院地下2层大厅			
	翰林图书馆地下1层			

3) 证明材料发放流程

按本科或者研究生院 ⇒ 输入学生信息系统ID及 密码, 登录 ⇒ 确认 ⇒ 选择证明材料种类 ⇒ 输入所需份数 ⇒ 确认 ⇒ 支付证明手续费 ⇒ 打印

※ 不清楚ID(学号) 及 Password(密码)的学生, 请咨询国际交流处 (200-6446~8).

9. 现金存款机(ATM)

校区	位置	使用银行
富民	综合楼1层大厅	BS银行, NH银行, 国民银行
	国际馆地下1层	NH银行
	法学专门大学院	BS银行, HANA银行
乘鹤	人文科学学院	BS银行, NH银行
	工大1号馆	BS银行, NH银行
	翰林图书馆	BS银行, 国民银行
	翰林生活馆(宿舍)	BS银行

10. 校区周围的医院及保健所

校区	区分	医院名称	位置	电话号码
富民	大学医院	东亚大医院	东亚大九德校区	051)240-2000
		釜山大医院	西区九德路	051)240-2000
	综合医院	梅力诺尔医院	中区大厅路	051)465-8801
	内科	健康元内科医院	西大新洞	051)465-8801
		我们内科医院	中区大厅路	051)256-7533
	牙科	美植牙科医院	富民校区正门前	051)245-7928
	皮肤科	Kims皮肤科	西大新洞	051)246-9999
	妇产科	妇产科	西区忠武洞	051)253-5555
	眼科	圣母眼科	忠武洞	051)242-0075
保健所	西区保健所	西区芙蓉路	051-240-4851	
乘鹤	综合性医院	OK医院 (骨科, 内科, 外科, 影像医学科)	下端五路口 (堂里洞方向)	051)204-7775
	内科	三星内科	下端五路口 (乙淑岛方向)	051)208-5566
		中央1内科	下端五路口 (堂里洞方向)	051)207-7276
	牙科	Goodwill牙科	下端五路口 庆釜大厦(乙淑岛方向)	051)209-6000
	皮肤科	美丽皮肤科	下端五路口	051)204-8114
	妇产科	真女性医院	下端五路口 (乙淑岛方向)	051)291-0600
	眼科	三星眼科	下端五路口 (堂里洞方向)	051)204-2275~6
	保健所	沙下区保健所	地铁新平站1号出口附近	051)220-5701

前往保健所的路线

• 西区保健所(富民校区)



- 地址：釜山广域市 西区 芙蓉路 30(芙蓉洞2街) 地铁1号线东大新站8号出口
 - 联系方式：051) 240-4791

• 沙下区保健所(乘鹤校区)



- 营业时间：周中(周一-周五)上午9:00-下午6:00
 - 地址：釜山 沙下区 下新本英路127号街 2(新平洞)
 - 联系方式：051) 220-5701
 - 传真号：051) 220-5709
 - 路线：新平地铁站3号出口，5分徒步即可到达

出入境信息 ❖

01 滞留期限的延长

1. 申请时间：可在滞留期到期4个月前开始申请
2. 申请方法：本人前往出入境管理局申请 (www.hikorea.go.kr 需提前 预约)及留学生负责人代理申请
3. 准备物：综合申请书(填写), 护照, 外国人登陆证, 在校(成绩)证明书, 滞留地证明资料, 手续费6万韩币
※ 延期毕业生及结业生(论文准备)的情况, 需要提供指导教师确认书等追加资料

02 登录事项变更(滞留地变更) 申告

1. 申请时间：变更日起14日以内
2. 申请方法：本人前往出入境管理局申请 (www.hikorea.go.kr 需提前预约)
3. 准备物：综合申请书(填写), 护照, 外国人登陆证, 证明登录事项变更的资料(租赁合同等)

03 滞留资格变更(签证变更) : D-4 → D-2

1. 申请期间：滞留资格变更日(入学日期)之前必须申请
2. 申请方法：本人前往出入境管理局申请 (www.hikorea.go.kr 需提前预约)及留学生负责人代理申请
3. 准备物：综合申请书(填写), 照片, 护照, 外国人登陆证, 标准入学许可书, 缴纳学费证明资料(发票), 银行存款证明, 滞留地证明资料, 手续费 13万韩币(外国人登陆证再发行3万韩币 + 资格变更10万韩币)

04 滞留资格变更(签证变更) : D-2 → D-10

1. 申请期间：滞留期间结束之前申请
2. 申请方法：本人前往出入境管理局申请 (www.hikorea.go.kr 需提前预约)
3. 准备物：综合申请书(填写), 照片, 护照, 外国人登陆证, 毕业证, 成绩证明书, 滞留地证明资料, 求职计划书, 手续费 10万韩币

05 时间制就业许可

1. 对象：持有D-2及D-4签证的留学生
- D-4签证持有者入境日起6个月后, 根据出勤率及学习态度, 得到负责老师及相关负责者的许可后方可。
2. 许可领域(业务种类)：口译 · 翻译, 饭店类 · 免税店销售助手, 一般办公助手等

3. 许可时间

- 本科(语学研修)期间：20小时以内/周
- 硕士·博士期间：30个小时以内/周
- 硕士·博士结业后论文准备期间：30个小时以内/周
※ 学期中的周末(包括周六)及放假期间无限制(每周算定的许可时间除外)

4. 申请方法：本人直接前往出入境管理局申请 (www.hikorea.go.kr 需提前预约)

5. 准备物件：外国人登陆证, 时间制就业确认书

※ 前一学期基本出勤率达70%, 平均分 C+(2.5)以下的学生学业及工作同时进行有困难, 会不予以批准。

06 电子信访 'Hi-Korea'

1. 主页：www.hikorea.go.kr
2. 注册会员：输入姓名及外国人登陆证号码, 设定用户名及密码
3. 申请流程：注册会员后, 相关申请, 相关信访申请 → 手续费结算(信用卡, 转账等)
4. 可以申请的业务：延长滞留期限, 时间制就业许可, 登录事项 · 滞留地的变更
※ 前往出入境管理局时, 必须先在网上进行预约后到去指定窗口进行办理(不可当天预约)



‘Hi-Korea’ 注册步骤



1 注册会员申请



2 同意使用条约



3 输入信息(姓名及外国人)



4 预约申请

釜山生活信息

01 釜山基本信息

人口	3,586,079名(包含外国人 35,116名) / 以2012年 12月 31日为基准
规模	总面积 765.9km ²
气温	+22°C~+30°C(August), -7°C~+1°C(January)
时间	GMT+9(韩国标准时间 KST, 日本标准时间 JST)
电力	220V, 60Hz 全地区(与法国, 德国, 澳大利亚, 希腊, 土耳其相同)
国家电话代码	+82
地区号码	釜山 051(从海外拨打电话时, 去掉前面的0只需按51即可)

02 釜山的交通

1. 金海机场: 共10个国家26个城市, 每周628个航班定期直飞路线。

金海机场主页 | <http://www.airport.co.kr/mbs/gimhae>
 仁川机场主页 | <http://www.airport.kr/>
 金浦机场主页 | <http://www.airport.co.kr/mbs/gimpo>

2. 船运

主页: <http://www.busanpa.com/bpt/Main.do>

区分	使用客运站	航线	联系方式
国际旅客	国际客运码头	日本 下关, 大阪, 福冈, 对马岛	ARS 1688-7677 051)400-1200,1201
国内旅客	沿岸客运码头	济州岛	051)469-5994

3. 火车

主页(预约火车票) <http://www.letskorail.com/>
 咨询: 1544-7788

列车区分	运行区间	所需时间	金额
KTX	釜山 ⇄ 首尔	约2小时 30分	53,300~57,300韩币
新村号	釜山 ⇄ 首尔	约4小时 40分	40,700~42,60韩币

* 根据运行区间, 星期, 时间金额有些许差异

4. 长途大巴

1) 市外高速汽车站

- 釜山综合客运站(老圃洞客运站) http://www.bxt.co.kr/express_bus.html
 - 釜山西区客运站(沙上站) <http://www.busantr.com/>

03 釜山观光信息

釜山市文化观光主页：<http://tour.busan.go.kr/>

釜山的庆典

庆典名称	内容	时间	地点	网站
釜山港庆典	为宣传釜山港开展的巡游, 乘船体验, 参观釜山港等活动	5月末	影岛一带	www.pusanportfestival.kr
釜山国际电影节	亚洲最大的电影节 上映各种电影, 邀请亚洲明星并举办种活动	10月初	海云台, 南浦洞一带	www.biff.kr
釜山大海庆典	6个海水浴场举办各种活动	8月初	海边一带	www.seafestival.co.kr
釜山烟火节	以广安大桥为背景的顶尖焰火秀	10月末	广安里海水浴场	www.bff.or.kr
釜山国际摇滚庆典	邀请韩国国内外摇滚乐团 充满激情的动感音乐庆典	8月初	三乐生态公园	www.rockfestival.co.kr
釜山国际车展	世界名车展览会	6月	BEXCO	www.bimos.co.kr
釜山国际美术展	世界艺术品展览会	9月-10月	釜山一带	www.busanbiennale.org
迎新年庆典	迎新年庆典 多大浦日落, 龙头山公园敲钟仪式, 海云台日出	12.31-1.1	龙头山公园, 海云台 海水浴场一带	www.festival.busan.kr
札嘎其庆典	宣传札嘎其市场的韩国最大的水产品庆典	10月	札嘎其	www.ijagalchi.kr
圣诞树文化庆典	华丽的灯饰、各种公演及 促销活动	12月-1月	南浦洞光复路一带	http://bctf.kr/

04 釜山的物价信息

区分	内容
伙食费用	每月约300,000韩币 - 东亚大学学生食堂一餐餐费：2,000韩币~2,500韩币 - 东亚大学附近饭店一餐餐费：5,000韩币~10,000韩币
租房月租	每月约300,000韩币~500,000韩币 (押金 3,000,000韩币~5,000,000韩币)
手机费用	终端机不缴纳分期付款时约50,000美金左右(根据话费有差异)

参考：釜山物价信息网 <http://mulga.busan.go.kr>

附录

2017学年度外国留学生大学生活指南

附录 1)

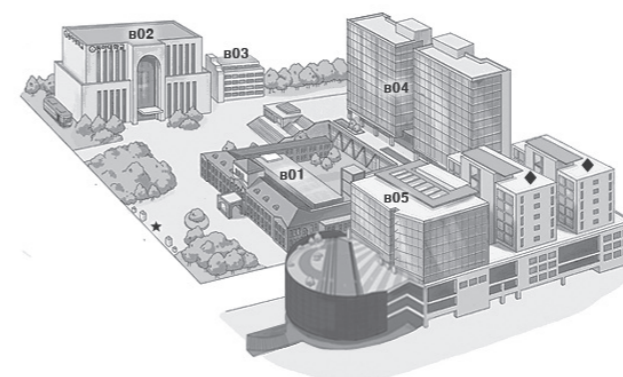
各学部学科及研究生行政支援办公室

乘鹤校区			
哲学系	200-7006	土木工程系	200-7620
伦理文化系	200-7138	城市规划系	200-7662
史学系	200-7060	造景系	200-7571
考古美术史学系	200-7151	环境工程系	200-7674
国语国文系	200-7019	能源·资源工程系	200-7763
文艺创作系	200-7169	电子工程系	200-7701
英语英文系	200-7036	计算机工程系	200-7776
德语德文系	200-7091	电气工程系	200-7732
法国文化系	200-7117	建筑工程系	200-7606
汉语汉文系	200-7128	机械工程系	200-7659
教育学科	200-7074	产业经营工程系	200-7686
儿童家族系	200-7306	化学工程系	200-7717
数学系	200-7206	新素材工程系	200-7747
新素材物理系	200-7221	有机材料高分子工程系	200-7539
化学	200-7240	建筑系(5年制)	200-7618
生命科学系	200-7260	产业设计系	200-7980
食品营养系	200-7317	服装设计系	200-7328
遗传工程系	200-7590	体育系	200-7806
分子生命工程系	200-7598	体育指导系	200-7829
应用生命工程系	200-7595	生活体育系	200-7839
生命工程系	200-7596	警察警卫系	200-7853
医药生命工程系	200-7561	跆拳道系	200-7856
九德			
美术系	200-1720	实用音乐系	240-2683
工艺系	200-1730	医学预科	240-2944
纤维美术系	240-2849	医学	240-2796
音乐系	240-2827	护理学	240-2947
富民			
政治外交系	200-8605	国际贸易系	200-7436
行政系	200-8628	经营信息系	200-7463
社会系	200-8638	石堂人才学部	200-8590
社会福利系	200-8666	国际学部	200-8705
新闻传播系	200-8645	国际学专业	200-8740
经济系	200-8615	中国学专业	200-8727
金融系	200-8661	日本学专业	200-8707
经营系	200-7406	GLP连续专业	200-8687
国际观光系	200-7426		

附录 2)

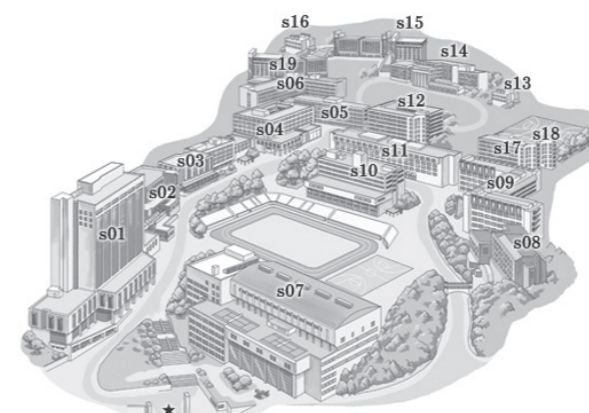
校区地图

富民校区



- B01. 博物馆(BM)
- B02. 法学院(LS)
- B03. 继续教育院(BE)
- B04. 综合楼(BA~BD)
- B05. 国际馆
- ★ 正门
- ◆ 翰林生活馆富民馆

乘鹤校区



- S01. 大学行政及人文学院(A)
- S02. 学生会馆(Q)
- S03. 工科学院1号馆(P1)
- S04. 工科学院2号馆(P2)
- S05. 工科学院3号馆(P3)
- S06. 产学协力馆(RS)
- S07. 艺术体育学院(G)
- S08. 教授会馆(W)
- S09. 生命资源及健康科学学院(M)
- S10. 翰林图书馆(B)
- S11. 自然科学学院(E)
- S12. 工科学院4号馆(P4)
- S13. 创业团
- S14. 产学研馆(SM)
- S15. 翰林生活馆(DA)
- S16. 学军团(DE)
- S17. (暂定)艺术学院
- S18. (暂定)艺术学院实习楼
- S19. 翰林生活馆乘鹤馆(预定)
- ★ 正门

